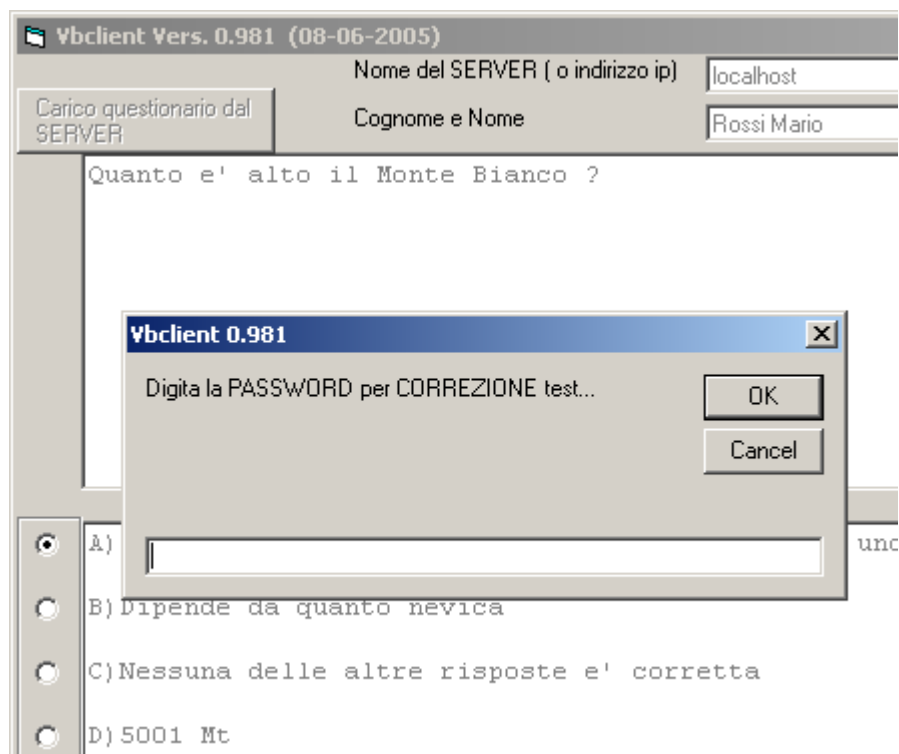


***Vbtest : sistema client/server per l'interrogazione e la correzione via rete (TEST).
Versione 1.2 – Ottobre 2007***



Dopo aver usato per piu' di 10 anni il programma QUIZ.exe, scritto in Pascal, per interrogare con test i miei alunni, ho sentito la necessita' di scrivere un applicativo piu' moderno, funzionale, e funzionante in rete (buttando via i vecchi floppy...): Con Vbclient, e' possibile, stando comodamente seduti sul PC server (pc docente) somministrare i test via rete, ricevere le risposte, correggere e valutare gli alunni con un semplice click. Le correzioni e le statistiche vengono salvate in file archiviabili, visibili in rete, utilizzabili da word processor (Word, Openoffice, etc.) perché in formato HTML standard.

I file di testo (.txt) contenenti i test originali, mantengono lo stesso formato del vecchio programma QUIZ.exe, che, viene inserito UNICAMENTE per la generazione su disco del TEST, nel caso si voglia interrogare e correggere i TEST su supporto cartaceo).

**UTILIZZO DEL PROGRAMMA:
PREREQUISITI**

Prerequisiti per il corretto uso del programma:

1 PC per il docente, collegato in rete, con almeno 64 Mb RAM e almeno WIN 95

1 PC per ogni allievo con le stesse caratteristiche del PC docente.

Una cartella condivisa in rete ove piazzare il programma CLIENT (Vbclient.exe) (oppure una copia del programma.

Client sul DESKTOP di ogni PC alunno)

Una cartella NON condivisa, sul PC del prof (server) Ove lanciare il programma SERVER (lsq.exe), ricevere le risposte, correggere, effettuare statistiche.

COME FARE PER INIZIARE:

SPIEGAZIONE INSTALLAZIONE e LANCIO APPLICATIVI:

Per lavorare e' necessario installare almeno un server (setup vbserver) sul pc in rete che raccoglierà le informazioni e un client (setup vbclient) per ogni pc allievo; (in teoria e' possibile installare un client e un server sullo stesso PC, nel caso non si disponesse di una rete: la correzione verra fatta su ciascun PC individuale e il prof dovrà effettuare una correzione con il server su ogni pc allievo).

Installazione server: (solo pc prof)

Clicca su “vbserver setup” e segui le istruzioni.

Il programma verra' installato nella cartella [c:\vbtest](#)

Installazione client: (una installazione per ogni pc allievo OPPURE una sola installazione su un PC IN RETE visibile da ogni alunno ma non nello stesso PC del prof., per una maggiore sicurezza!!!)

Clicca su “vbclient setup” e segui le istruzioni.

LAVORARE su lato SERVER (Prof)

The screenshot shows a Windows application window titled "Gestione parametri LATO SERVER - QUIZ IN RETE (V. 1.1 Beta - Aprile 2007)". The window has a light beige background. It contains the following elements:

- Three input fields on the left:
 - Top: "NOME DEL FILE .TXT (immettere anche l'estensione)" with the text "kk.txt" entered.
 - Middle: "PASSWORD (sblocco partenza test: solo 8 cifre)" with the text "r" entered.
 - Bottom: "PASSWORD (correzione lato client individuale)" with the text "c" entered.
- Three buttons on the right:
 - Top: "(Creo FILE .txt VUOTO)"
 - Middle: "Edito FILE .txt"
 - Bottom: "Controllo FILE .txt"
- A list box on the far right containing the following file names:
 - VEDI *.txt
 - bibbia.txt
 - indice.txt
 - kk.txt
 - lsq-par.txt
 - prova.TXT
 - prova2.TXT

La videata, mostra l'utilizzo dell'applicativo LSQ.exe (gestione lato server).

PUNTO 1) Si digiti il nome del file contenente i test che ci si appresta a creare (es. prova.txt)
(il tasto vedi *.txt permette di editare un file .txt già memorizzato in \vbtest)

PUNTO 2) Si clicchi sul bottone "Creo FILE .txt VUOTO" : verrà creato un file vuoto contenente 40 domande e risposte (solo lo schema).

Si clicchi sul bottone "Edito FILE .txt".

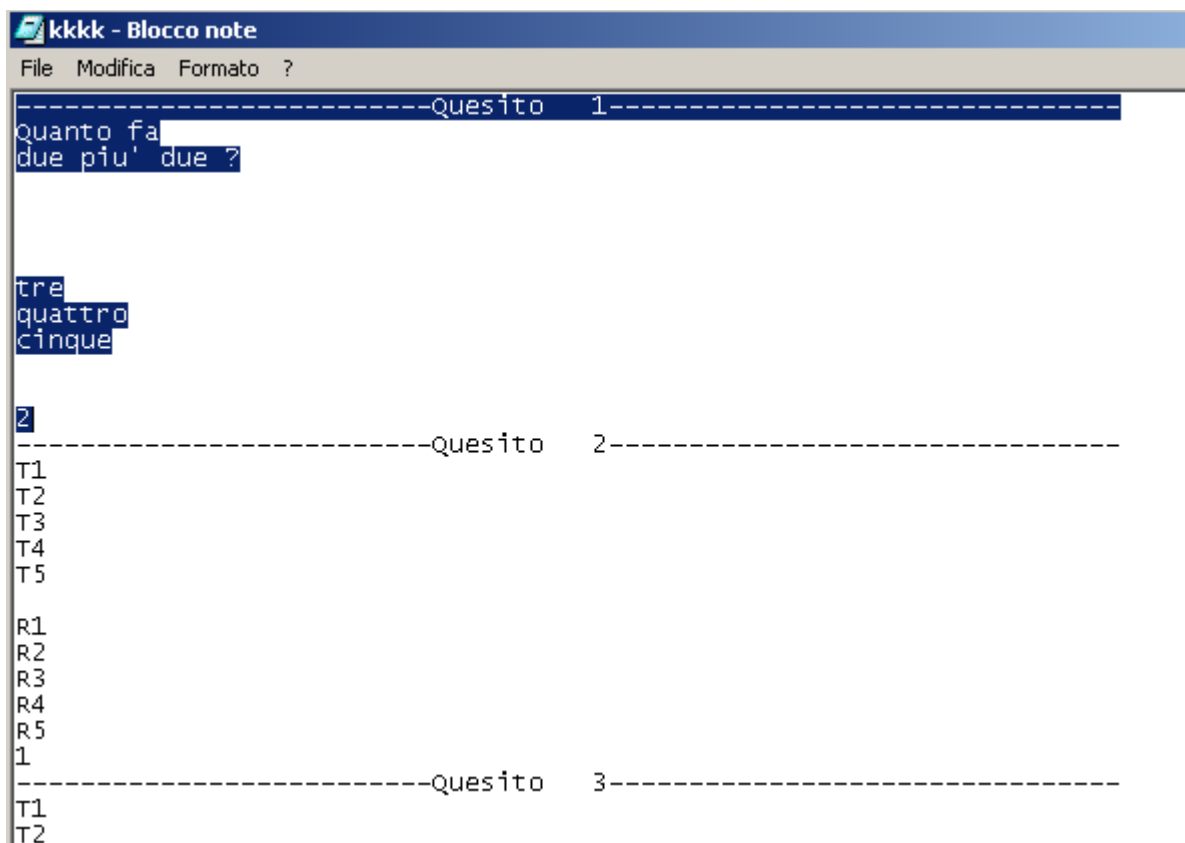
Si scriva poi il testo e le domande per ogni singolo test, inserendo anche il numero della risposta Corretta (che può essere anche sempre la 1, visto che il sistema randomizza i test e le singole risposte).

Si ha a disposizione 79 caratteri di testo per ogni linea, 5 linee di testo per la domanda, 1 linea di testo per un massimo di 5 risposte possibili.

Se si hanno meno di 5 risposte, lasciare in bianco le righe inutili.

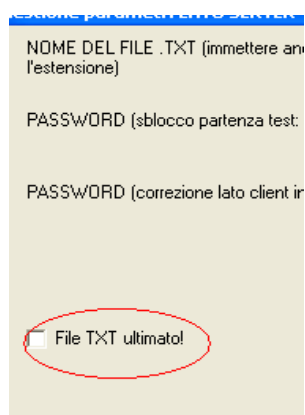
Si compili tutto il questionario, lasciando in fondo, nell'ultimo test una linea vuota. Si salvi il file.

Esempio di test con 3 domande, di cui la 2 e' la corretta. Il file di test ha nome "kkkk"



PUNTO 3) Si clicchi sul bottone "Controllo file txt": il controllo segnala il primo errore incontrato: correggere l'errore, salvare il file e ripetere il PUNTO 3)
SOLO se il "Controllo file txt" segnala "Nessun errore riscontrato" si passi al punto SUCCESSIVO

PUNTO 4) E' utile effettuare un giro completo di prova: il prof fa finta di essere anche un alunno (non dovrebbe essere difficile...!!!) per controllare e simulare un'interrogazione completa.
Si attivi la spunta "File TXT ultimato"



compariranno i due bottoni:



(Se si desidera è possibile dare un'ulteriore controllata alle soluzioni cliccando sul bottone “Visualizzo test con soluzione”)

si clicchi ora sul bottone “Lancio server ...” (attenzione VERRANO CANCELLATE eventuali risposte di precedenti interrogazioni o prove, contenute nel file “risposte.txt” – se si desidera preservarne il contenuto, si salvi una copia del file “risposte.txt” altrove).

(Notate che il programma termina, lasciando attivo il server, -la finestra nera- che puo’ essere ridotta ad icona. Nella finestra server verranno mostrate le connessioni attive in quel momento).

Ora e’ possibile effettuare la simulazione del test LANCIANDO Vbclient.exe (LATO CLIENT) dal menù di lancio. (Start->Vbtest-> Vbclient)

PUNTO 5) Terminato il questionario e inviato le risposte al server, verra’ creato il file risposte.html (o sovrascritto il precedente) e la finestra nera del server si chiuderà automaticamente, generando il tabellone risposte (file risposte.html) e correzioni individuali.

Si controlli come e’ andato il test di prova, visualizzando il file risposte.html! (Menu START-> Vbtest-> tabellone risposte)

APPROFONDIMENTO (LATO SERVER: Prof)

Le password: **la prima password** (partenza) viene inviata all'alunno ed è richiesta, a ricezione questionario avvenuta, per poter partire a fare il test

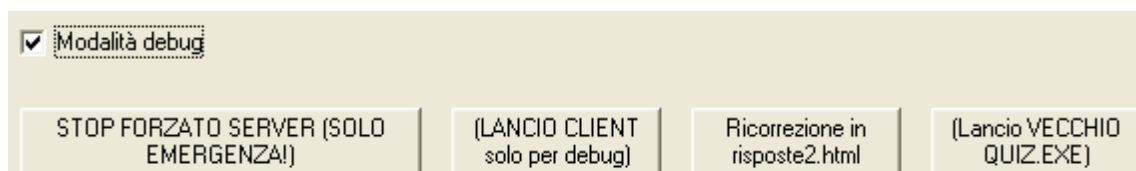
La seconda password (consegna) e' richiesta per CONSEGNARE al server i risultati, a test completamente effettuato. NON viene chiesta agli alunni ma serve solo per sicurezza.

Il file di log ("server_log_file.html"): E' possibile controllare e debuggare l'intera sessione di lavoro (distribuzione dei questionari via rete, ricezione delle risposte a fine lavoro) visualizzando il file "server_log_file.html", meglio se A SERVER NON ATTIVO.

In particolare si vedranno le richieste lecite degli alunni e quelle ILLECITE (in rosso, ad esempio l'attivazione DOPPIA del test, bloccate dal SERVIZIO SERVER (serverq.exe))

La finestra serverq.exe (schermo nero): mostra in ogni istante i PC client (tramite indirizzo ip) che hanno richiesto il questionario dalla rete .

La modalità DEBUG (lato server)



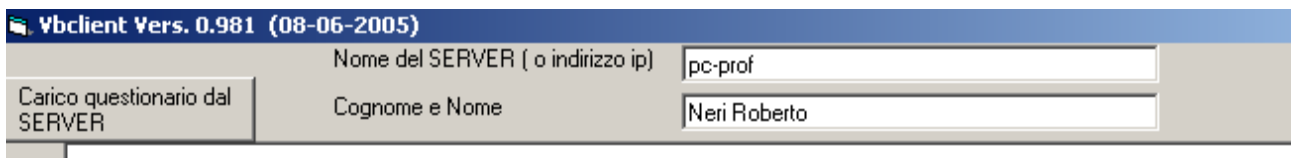
La modalità debug permette:

- 1) Fermare il server nel caso si perda la risposta di uno o piu' test (spegnimento pc, caduta parziale della rete). NON fermare il server nella normale fase di lavoro. Verranno recuperati, dal lato server i questionari effettivamente ricevuti. (si ricorda che la correzione lato client dovrebbe comunque funzionare anche per quelli non giunti al server, se il pc client è ancora funzionante, anche se non in rete!)
- 2) Lanciare per prove il programma client.
- 3) Se ti sei sbagliato in uno o piu' quiz e hai segnato nel file .txt una o piu' risposte corrette (ma in realtà non erano quelle giuste ... per distrazione): opera così:
 - A) correggi nel file .txt (nella cartella [c:\vbtest](#)) le risposte corrette indicate male.
 - B) rilancia, da modalità DEBUG "ricorrezione")
 - C) viene indicato in BLU nel tabulato risposte2 la rivalutazione dei candidati che hanno risposto correttamente nelle domande in oggetto (NON viene abbassato il punteggio per quelli che invece hanno scelto quella indicata come corretta durante il normale test!! Peggio per te e meglio per i ragazzi, visto che l'errore è stato tuo!).
- 4) Lancio vecchio QUIZ.EXE (versione in ambiente dos, su floppy).
Puo' essere comodo se intendi stampare i tabulati per il test anziché proporlo a PC (carica il test con tasto "i" e poi scegli punto 5)

LATO CLIENT - alunno (Vbclient.exe)

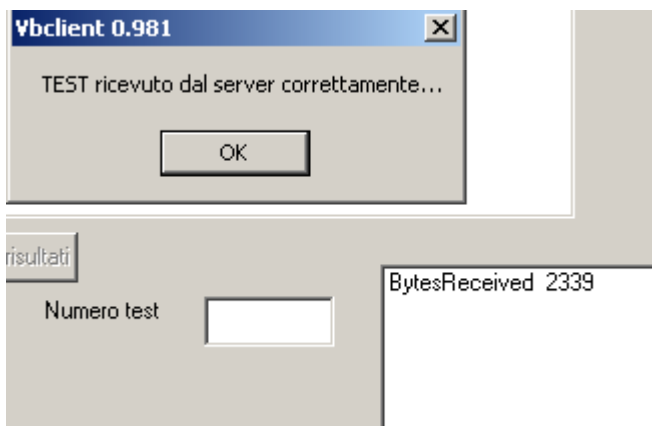
PUNTO 1) Ogni alunno deve, lanciare il programma Vbclient.exe sul suo PC, solo DOPO che il prof HA attivato il lato SERVER (“LANCIO SERVER”: vedi punto 4 – lavorare sul SERVER).

PUNTO 2) Occorre OBBLIGATORIAMENTE inserire il nominativo (o l’indirizzo IP) del PC che ha attivato il servizio SERVER (cioe’ quello del Prof.). Attenzione: “localhost” identifica SOLO la macchina locale e server per effettuare prove di debug (VEDI punto 4 – lavorare sul server). La seguente figura mostra cosa deve scrivere l’alunno “Neri”, se il PC server si chiama “pc-prof”



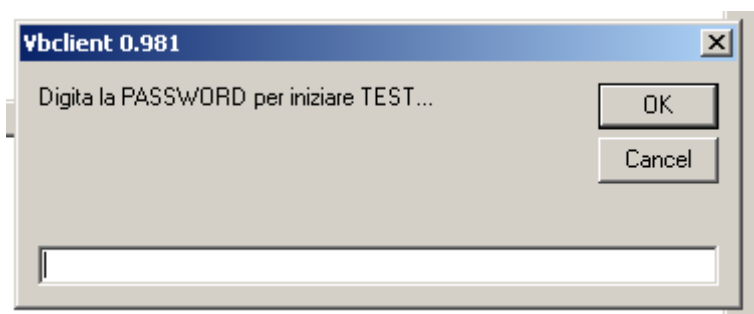
PUNTO 3) CLICCARE SU BOTTONE “Carico questionario dal SERVER” (NON E’ possibile, per motivi di sicurezza, caricare piu’ di una sola volta, nella stessa sessione di prove, il questionario: quindi assicurarsi che il “Cognome e nome” , ma soprattutto che il “Nome del SERVER” siano corretti PRIMA DI cliccare sul bottone “Carico questionario dal SERVER”

PUNTO 4) Controllare che appaia il messaggio:



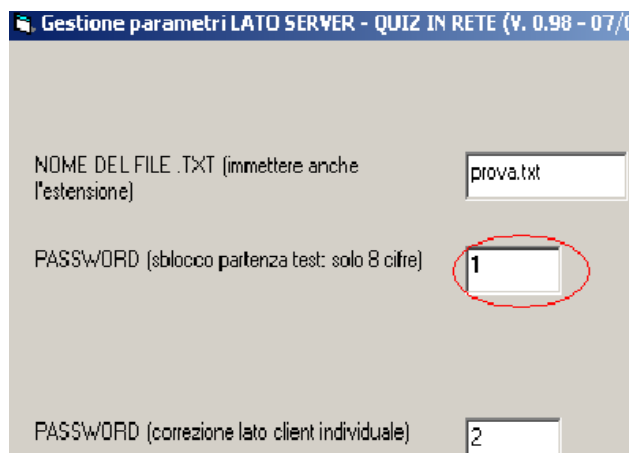
Il numero di byte (BytesReceived) ricevuti dovrebbe essere identico fra i PC dei vari alunni. Non preoccuparsi comunque se così non lo fosse...

PUNTO 5) Appare la videata:



Inserire la password per iniziare il test (SE IL PROF LA COMUNICA quando tutti sono correttamente arrivati al punto 5, tutti possono partire insieme ed avere quindi a disposizione lo stesso tempo per effettuare il test).


La password e' la stessa inserita nella corrispondente finestra del lato server (cerchiata in rosso)



La password puo' anche contenere caratteri NON numerici (esempio: ciao99) ed essere al massimo lunga 8 caratteri.

PUNTO 6) Passare al TEST : ad ogni quesito indicare, spostando con il mouse il pallino nero, la risposta ritenuta corretta. NON e' possibile saltare la domanda per riprenderla in seguito. Solo se si e' sicuri della risposta (se non si conosce la risposta, si scelga comunque qualcosa...) si clicchi sul bottone "Confermo scelta..." e si ripeta il punto 6) per ogni domanda del questionario.

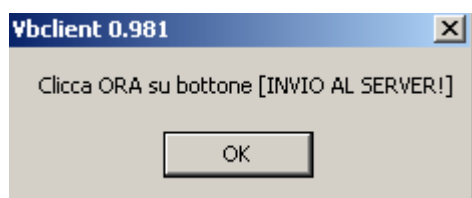
Nella finestrella in basso a destra e' indicata la domanda a cui si sta rispondendo e le domande totali nel questionario (es. sto ripondendo alla terza domanda e ce ne sono in totale 12).



Il testo del quiz e' a bassa tonalita' (per NON essere visto dall'alunno del PC a fianco e per evitare il TAGLIA e INCOLLA ... in qualche punto della rete della scuola... visibile a molti!

(E' anche possibile, per maggior sicurezza, staccare la rete DOPO la distribuzione di TUTTI i test: ricordarsi di riattaccarla prima della consegna finale!!)

PUNTO 7) Terminato il test appare il messaggio:



Cliccare su "OK"

(IL SERVIZIO SERVER deve essere ATTIVO per tutta la durata della prova e NON interrotto. Il servizio si interrompe automaticamente DOPO che l'ultimo alunno ha cliccato su "OK")

Il successivo messaggio:

IL SERVER HA RICEVUTO IL TUO TEST CORRETTAMENTE...

OK

conferma la RICEZIONE avvenuta del questionario dal LATO SERVER (pc prof.)

PUNTO 8) Quando tutti gli alunni hanno consegnato e' possibile, se il prof. lo desidera, informare subito i ragazzi sul risultato della prova: in tal caso comunicare loro la PASSWORD per la correzione TEST. Il programma Vbclient infatti rimane bloccato in attesa della password corrispondente (quella messa in LSQ, la seconda- nel PUNTO 5)

Non e' necessario fornire agli alunni la password: infatti il il SERVIZIO SERVER genererà quindi sul suo PC le risposte date e le correzioni fatte in automatico nel file risposte.html.

(Se dovesse cadere la rete o si dovesse spegnere il pc prof, o... si possono recuperare le correzioni alunno per alunno immettendo appunto la password).

ATTENZIONE: non rilanciare una seconda volta il SERVIZIO SERVER se si desidera conservare le risposte della sessione di lavoro!!! (fare eventualmente il backup dei file risposte.txt e risposte.html). **Se L'alunno non digita CORRETTAMENTE IL COGNOME E NOME non sarà possibile identificare le sue risposte dal lato CLIENT**, nel qual caso si merita 1/10!)

Note tecniche:

Se il programma non dovesse funzionare, potrebbe essere necessario REGISTRARE i file: MSVBVM60.DLL e MSWINSCK.OCX.
Procedere allora COME SEGUE.

Copiare i file (MSVBVM60.DLL e MSWINSCK.OCX nella directory di sistema di windows (vedi sotto).

Da prompt di comandi (o da esegui) lanciare, a seconda del sistema operativo usato,

Windows 95, 98, or Me:

```
regsvr32 \windows\system\MSVBVM60.DLL  
regsvr32 \windows\system\MSWINSCK.OCX
```

Windows NT or 2000:

```
regsvr32 \WINNT\system32\MSVBVM60.DLL  
regsvr32 \WINNT\system\MSWINSCK.OCX
```

Windows XP:

```
regsvr32 \windows\system32\ MSVBVM60.DLL  
regsvr32 \windows\system32\MSWINSCK.OCX
```

(Dovreste vedere, come risposta, un messaggio tipo: "DllRegisterServer ... succeeded")